



yORISOU

TAKE
FREE

2018年9月発行

Vol.11

よりそう

特集

特集

02

”チーム医療“褥瘡対策チーム
つぐらない！ つぐらせない！
褥瘡対策チームの情熱

01

小児科
子どもの”すべて“を
チームで支える

ち

ちいきに
yORISOU

在宅療養支援部門と
ベッドコントロール部門と
のご紹介！

く

くらしに
yORISOU

いざというときに、身を守る！
備えあれば憂いなし
防災をまなぼう！

医療連携登録医在籍医院の紹介

院内リレー...

専門看護師・認定看護師より、こんにちは

Information / オフィス

Dental Doctor's Talk / オンライン



01 小児科

子どもの”すべて”を チームで支える

小児科は、0歳から15歳までを対象とした診療科です。この期間は身体面、精神面とも個人差が大きいため、それぞれの成長度合いに合わせた診療を行います。その小児科の特徴についてお話を聞きました。

小児科のおはなし



医師 部長
福島 裕之

子どもと大人の違いって？

育 児本や教育書を見ると「子どもは大人のミニチュアじゃない」という言葉がよく出てきますが、この言葉は小児科の治療にも言えることです。子どもは大人に比べてからだ小さく、内臓機能や骨格なども未発達です。しかし未発達がゆえに、大人への成長を見据えた「伸びしろ」があるとも言えます。したがってそのからだに異変が起きたとき、それが正常か異常かは、検査データと平均値を照らし合わせるだけでは判断できず、その子の成長度合いや個性

を鑑みて総合的に判断していく必要があるのです。

例えば低身長の子どもの場合、成長ホルモンや甲状腺ホルモンの分泌異常が原因のひとつとして考えられ、その子の成長の個性を考慮したうえで、通常より分泌が少ないと思われるホルモンを適切な時期に投与して症状を改善していきます。成長度合いが千差万別な小児期の治療には、「伸びしろ」を考慮しながら治療する経験も必須なのです。

市川市近隣地域で行われている乳幼児の検査で、内分泌に問題があると診断された場合、ほとんどが当科を受診されます。当

病棟スタッフ



科で専門的な検査を行い、背景となる疾患を見出して早期に対応しています。その結果症状が重くならず改善し、問題なく成長を遂げられたお子さんも少なくありません。

小児アレルギー外来を開設

ま た、子どもに多い疾患にはアレルギー疾患もあります。とくに食物アレルギーは呼吸器や消化器などの粘膜面に反



小児科医師



応が出るため、重篤な場合は生死にかかわります。加えて食事の際にアレルギー物質を避けるなど、ご家族の方々への負担も大きい疾患です。市川市近隣地域にはアレルギーを専門とする病院が少なく、現状では治療のために遠方まで通わなければいけないという課題があると、地域の診療所の先生方に伺いました。そこで当院では院内での検査や治療体制を整え、この度、小児アレルギー外来を開設しました。生活圏内の身近な病院で治療が可能になれば、子どもさん本人やご家族皆さんの負担が軽くなると思います。お悩みの方はぜひかかりつけ医に相談してみてください。



治療を頑張った子どもに渡すメダル

外来スタッフ

地域医療支援病院である当院は、高い

私 たちは、子どもの成長を支えるのはご家族であり、周囲の人であり、地域だと考えています。その考えに立ち、子どもたちの生活環境の特性を学ぶため、地域の小児科診療所を訪問しています。訪問では子どもたちの生活背景を肌で感じられるとともに、医師同士が顔の見える関係を築けるので、皆さんにより一層安心して頂けると思っています。

地域の子どものすべてを守りたい

専門性が求められるとともに、病気の子どもの治療だけを行うのではなく、地域の子どもの健康を見守る役割も求められます。小児科専門医、小児救急看護認定看護師、小児薬物療法認定薬剤師、臨床心理士や保育士など様々な専門職種が手を取り合い、子どもの成長を見守っています。

すべての子どもたちには成長の伸びしろがあります。成長過程で自ら病気を治していくこともある、子どもたちの未知なる「生きるちから」を最大限引き出せるよう、全員がちからを合わせて小児医療に取り組んでいきます。

小児科 DATA

- 施設認定：
 - 小児科専門医研修施設認定施設
- 主な対象疾患：
 - 【小児科一般】上気道炎、気管支炎など【感染症】感染性髄膜炎、敗血症など【呼吸器疾患】気管支喘息、クループなど【心疾患】先天性心疾患、川崎病など【消化器疾患】腸重積、肥厚性幽門狭窄症など【神経筋疾患】てんかん、発達障害など【血液・悪性腫瘍】白血病、悪性リンパ腫など【腎疾患】ネフローゼ症候群、水腎症など【内分泌疾患】甲状腺疾患、成長ホルモン分泌不全症など【代謝疾患ほか】糖尿病、生活習慣病など【先天代謝異常症】フェニルケトン尿症、メープルシロップ尿症など【先天異常】染色体異常症、先天奇形症候群など【遺伝子異常】ブラダウイリ症候群など

02 “チーム医療” 褥瘡対策チーム

つくらない！つくらせない！

褥瘡対策チームの情熱

長い入院生活や病床生活で、知らず知らずのうちに発生する「褥瘡」とは、
 いったいどのようなものでしょうか。そして、それを防ぐ方法としてなにがあるのでしょうか。
 「褥瘡対策チーム」にお話を聞きました。

「褥瘡」って、なに？

私 たちは普段、寝ているあいだに何度
 も寝返りを打っています。これは体
 重を支えている部分がずっと同じになら
 ないように、無意識のうちに体勢を変えている
 のです。しかし、寝たきり状態になると自
 分で寝返りが打てなくなるため、同じ場
 所が圧迫され続けて皮膚が赤くなり、た
 だれてきます。このような状態を医療の現
 場では「褥瘡」と呼んでいます。「床ずれ」
 の方が馴染みがあるでしょうか。

この褥瘡は、寝たきりや圧迫だけが原因
 ではなく、むくみの有無や栄養状態といっ

た全身の問題や、摩擦といったからだへの
 刺激なども原因になります。そこで当院
 では、入院患者さんに褥瘡ができないよう、
 様々な職種が参加する「褥瘡対策委員会」
 を平成14年に立ち上げました。今年で16年
 になるこのチームでは、定期的に褥瘡回診
 や、症例検討を行っています。

どんな職種がかかわるの？

「褥瘡対策チーム」の構成メンバーは医
 師、看護師、薬剤師、管理栄養士、

理学療法士、社会福祉士などです。それ
 ぞれの主な役割をご紹介します。

看護師

患者さんの近くにいます。存在として
 「観察」と「予防」を行い、情報収集や
 他の職種との情報共有をします。皮
 膚・排泄ケア認定看護師は、とくに
 褥瘡発生リスクの高い場合や褥瘡を
 持ったまま退院される患者さんに介
 入し、適宜、地域の訪問看護師と連携
 を図ります。

医師

（形成外科、皮膚科、整形外科、内科）
 患者さんの全身状態を把握しながら
 「予防」と「治療」の総合的なケアをし
 ます。くすりの処方や手術など、直接
 的な医療行為を行います。

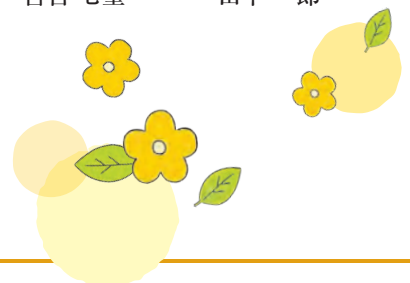
褥瘡対策チームのおはなし



皮膚・排泄ケア
 認定看護師
 宮台 七重



医師
 形成外科部長
 田中 一郎



様々な職種がそれぞれの専門職としての

社会福祉士

褥瘡がしやすい患者さんに対し、退院後にも適切な生活ができるように、患者さんやご家族の希望に沿って、訪問診療や施設などの社会資源を探します。

理学療法士

寝たきりや麻痺のある患者さんの体位変換で褥瘡の「予防」をします。また褥瘡をつくらせない体位の指導や、摩擦ずれを起こさない車いすへの座らせ方などもご家族に説明します。

管理栄養士

褥瘡の原因である低栄養を改善し、できてしまった褥瘡に対しては早く治るよう栄養の管理をします。食へることが難しくなった患者さんへの点滴にも栄養面からアドバイスをします。

薬剤師

主に「治療」にかかわります。患者さんとそのご家族に対し、くすりの塗り方や保存方法などを説明します。また病棟の看護師にも適切な使用量、管理方法を説明します。

視点を活かし、一人ひとりの患者さんに対応しています。

ご自宅での褥瘡もケアします

栄

養をしっかりとついでいても、また、ご家族がしっかりと体位変換をされていても、退院後の自宅生活のなかで褥瘡ができてしまうことがあります。そのようなときは、訪問看護師やケアマネジャーと一緒に原因を考えます。患者さんのからだの状態によつて原因は異なるため、その個性を見極め、チームで検討しながら適切な対応を導き出します。

このように、褥瘡をつくらせない、つくらせない、そして、できてしまった場合でもケアしていくためには、地域全体で患者さんを見守っていくことが重要です。

病院の専門職と地域の専門職が適切に情報を共有できるよう褥瘡の勉強会も開催しながら、地域で絶対に褥瘡を「つくりません！つくらせない！」環境を整えてまいります。



チームの事務的なサポートをします
医療事務員

福祉の視点で
ちからになります
社会福祉士

情報共有で
発生予防に貢献します
看護師

適切な
ポジショニングを
アドバイスします
理学療法士

患者さんの状態に
合わせてとるべき栄養を
アドバイスします
管理栄養士

くすりの適切な選択・
管理をチェックします
薬剤師

褥瘡ができて
しまっても適切な
ケアを提供します
看護師

褥瘡の原因は寝具、体位、栄養、
社会的背景など多岐にわたります。
多職種の特徴が十分発揮できるよう
チームをまとめます
医師

原点に戻って
ケアをしていきます
皮膚・排泄ケア
認定看護師

これだけは
備えよう

防災グッズ

防災グッズは、1つにまとめておくと便利です。燃えにくい素材のリュックサックに入れて、さっと取り出せるところに置きましょう。リュックにはチェストベルト(胸前のベルト)に緊急時用のホイッスルがついているタイプもあります。この他、持病のある方はおくすり手帳、女性の生理用品、乳児のいる場合はベビー用品など、個人の必用な物も入れておきましょう。

救急セット

マスク

軍手

ウェット
ティッシュ

ポケット
ティッシュ

タオル

ホイッスル

ラジオ

懐中電灯

筆記用具



電池
(バッテリー)

ハサミ
ナイフ

簡易トイレ

免許証や
健康保険証の
コピー

自治体が
配布した防災
マップなど

非常食

水や非常食は3~5年の長期保存タイプもあります。1年程度保存のきくものでそろえ、年に1回、家族でそれらを試食して入れ替え、防災意識を維持することもよいでしょう。

非常食
(1人3日分)

飲料水
(1人500ml
ボトル2本)

二次災害にも注意して!!

直接生じた被害とは別に、それらをきっかけに新たに発生する災害を二次災害と言います。大雨の後の土砂災害、地震の後の地盤沈下、噴火の後の土石流などいろいろあります。地震直後の火災や津波も二次災害です。

キケンな二次災害

- ⚡ 停電後、電気系統が復旧した際に起こる通電火災
- ⚠ 感染症(衛生環境の悪化による食中毒や、傷による破傷風など)
- ⚠ 工場など崩壊施設からの有害物質の流出



備えあれば
憂いなし



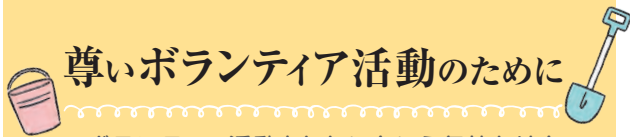
くらしに
yorisou

防災をまなぼう!

いざというときに、身を守る!

豪雨や台風、地震や噴火などの自然災害は、いつ起こるかわかりません。そんな緊急時に慌てないように、日頃の備えや防災グッズ、起こってしまった後の「ボランティアマナー」についてご紹介します。





尊いボランティア活動のために

ボランティア活動をしたいという気持ちはとても素晴らしいことです。「手助けをしたい」想いと「手を貸してほしい」想いがマッチしたとき、本当のボランティアが生まれます。そのためには、ルールを守った行動が求められます。

☑ 受け入れ状況を確認

まずはボランティア受け入れ状況を、現地のボランティアセンターや、被災した自治体の社会福祉協議会に問い合わせましょう。受け入れ状況を確認せずに出かけるソロ活動は慎みましょう。



☑ 必要物品は持参する

活動時に必要な装備や服装は持参しましょう。災害や作業内容によって異なりますが、活動期間中の飲食物、手袋、長靴、マスク、ゴーグルは必須です。宿泊する場合は宿泊先を自分で探るか、寝袋・テントを持参するなど自分で確保しましょう。

☑ リーダーの指示にしたがう

ボランティア活動は連携プレーです。自分の考え方が正しいと思い込み、勝手に行動する「でしゃばりボランティア」はNGです。ボランティア受け入れ先の責任者やリーダーの指示にしたがって行動しましょう。

☑ 常に相手の立場に立つ

ボランティア活動を「してあげる」という気持ちは、善意の押しつけや上から目線の活動になりがちです。「自分が被災者だったら」という意識を常に忘れず、相手にどう接すればいいか考えて行動しましょう。



いざ! といふときのための 避難⑤か条

① 避難場所・経路を事前確認

いざというときになって慌てないように、普段から避難場所・経路を家族で話し合っておきましょう。

② 早めの避難

「まだだいじょうぶ」という気持ちから「逃げ遅れ」てしまうことは、よくあります。「早すぎるかも」ぐらいの気持ちで対応しましょう。

③ 正しい情報による避難

テレビやラジオ、防災行政無線などの正しい情報をもとに行動しましょう。発信元が不明なSNSなどの情報に振り回されないようにしましょう。

④ 徒歩による避難

通行止めや通行規制があることを想定しましょう。車移動は渋滞を招き、徒歩による避難を妨げることもあります。避難は原則徒歩です。

⑤ 近所への声かけ

お年寄りやからだの不自由な方など、避難が困難な方が近所にいたら、できる範囲で手助けをしましょう。

地域災害拠点病院 としての使命



当院は地域災害拠点病院に指定されており、災害派遣医療チーム「DMAT」を設置しています。DMATは医師、看護師、医療スタッフなどで構成されています。災害発生から48時間以内に活動できるように統率され、専門的な研修やトレーニングを受けるなど、日々研鑽に努めています。またDMATの活動を支える資材・機材もいつでも使えるよう常に整備しています。

実際の災害現場では消防や警察、自衛隊などと連携しながら活動します。いつ起こってもおかしくない、そして必ず起こるのが災害です。「いざ」というときに医療機関として、ひとりでも多くの人命を救うために日頃より十分に訓練を積んでいます。



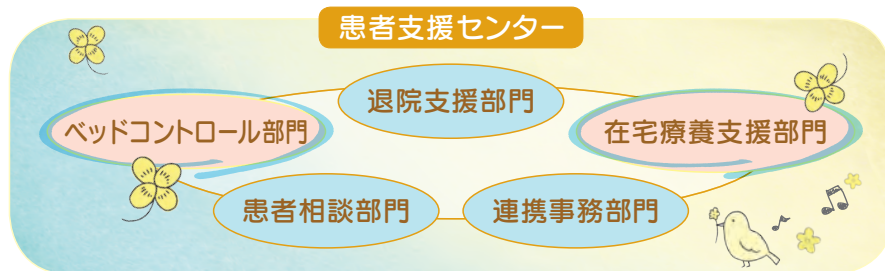
災害対策委員会 委員長
医師 整形外科部長
穴澤 卯圭 監修

「患者支援センター」部門紹介

ベッドコントロール部門と在宅療養支援部門のご紹介!

入院される前から患者さんやご家族にお会いし、入院治療や退院後の生活について一緒に考えていく「患者支援センター」では、様々な部門が連携し合い、その機能を存分に発揮しています。

今回は「ベッドコントロール部門」と「在宅療養支援部門」の看護師に、それぞれの役割と患者さんへの想いを聞きました。



ベッドコントロール部門

看護師長
首藤 由紀江

当院は、特殊治療や緊急治療を必要とする患者さんなどを受け入れる、地域の急性期病院としての役割を担っています。そのなかでのベッドコントローラーの使命は「入院治療を必要とする患者さんに、速やかに病床を提供する」ことであり、その役割は「医療・看護の質を保ちながら、病院内すべてのベッドを有効に活用し、ベッドの調整を行う」ことです。全診療科の患者さんを対象としますが、直接患者さんとかかわることは少なく、医師やスタッフとの交渉がほとんどとなります。

入院を必要とされる方に対して、速やかに最適なベッドを提供できたときは、ほっとするのですが、いつもベッドが空いているわけではありません。そのような場合でも「常に患者さんのために」という関係者間の共通認識のもとで、入院ベッドを確保できたときが最もうれしく感じる瞬間です。

入院しないで済むことに越したことはありません。しかし、入院が必要となった患者さんのために、これまでに培った知識と経験をもとに、急性期病院のベッドコントローラーとしての役割を果たしていきたいと思っています。



在宅療養支援部門

看護師長
磯貝 咲子

入院にはあらかじめ入院日を決めておく「予定入院」と、突然入院が必要となる「緊急入院」があります。私たちは、入院治療が必要な患者さんやご家族が、安心して入院治療を受け、一日も早く入院前の生活に戻れるように、医師から「予定入院」を告げられた外来日に面談を行います。面談では、入院生活に対しての不安や退院後の生活について心配事などをお聞きし、安心して入院生活が送れるように一緒に考え準備をします。

とくに介護保険サービスを利用している患者さんの場合は、患者さんの理解を得て、担当ケアマネジャーに連絡を取り、情報を得ることもあります。これらの情報も含めて主治医や病棟の看護師などと打ち合わせを行い、患者さんの入院受け入れ準備をします。入院前面談では、患者さんやご家族に「この人の言うことなら信用できる」と思っていただけることが一番の目標です。

そのためにも、患者さんの思いによりそい、親身でありたいと思います。入院して治療を受けるという決断はとても大変なことだと思います。その決断がよかったと思えるように支援したいと思っていますので、不安や心配事はなんでもご相談ください。



次回は

「退院支援部門」と「患者相談部門」のお仕事のご紹介です。

医療連携登録医在籍医院

一般内科・訪問診療・在宅医療

おおわだ 佐多クリニック

住み慣れたご自宅で
"暮らす"を支える医療

病気を患つても、住み慣れたご自宅で暮らしたいという患者さんの想いを叶えるため、訪問診療・在宅医療を中心に診療しています。最期のときまでどう過ごしていきたいかは、人それぞれです。私たちは患者さん一人ひとりの考えに耳を傾け、必要なときに、必要な医療を提供する



おおわだ佐多クリニック

所在地 千葉県市川市大和田3-25-8
電話 047-377-1556

ことを心がけています。そのために日頃から患者さんやご家族とのコミュニケーションは欠かせません。

また、認知症予防専門医も在籍し、早期発見・早期治療を含め様々な患者さんのご要望に 대응することができます。市川総合病院に入院された患者さんが退院する際には、事前にスタッフ同士で情報共有を行い、退院後、スムーズに在宅医療に移行できる体制も整えています。
「市川に暮らしてよかった」と言っていただけのように、在宅医療の面で支援していきます。

医療連携登録医在籍医院

一般歯科・訪問歯科・インプラント・審美歯科

こばやし歯科 クリニック

お口の周りの「悩み事」に
対応します

私たちのクリニックは、患者さんの様々な「悩み事」を伺うことに重点をおいています。あごが痛い、飲み込みづらくなったなど、歯の痛み以外にも悩みは多いものです。どんな小さなことでもしっかりと伺い、症状に合う治療を提案させていただきますので、遠慮なくお話しください。



こばやし歯科クリニック

所在地 東京都江戸川区中央4-11-8-4F
電話 03-3651-7567

「むせる」「食べる時間が長くなった」などの症状については「飲み込み外来」も開設し、クリニックでは数少ないVFというX線造影検査を行い、専門的な治療をしています。加えて訪問診療では、飲み込みに問題がある高齢の患者さんにも適切な食事形態の指導などを行っています。
60名を超える歯科医師が在籍し、専門の幅も広く、歯科全般の悩みに応えることが可能な当院は、大学や総合病院とも常に連携し、情報を共有しています。皆さんの「悩み事」をぜひお聞かせください。



専門看護師・認定看護師より、こんにちは



「専門看護師」「認定看護師」とは、

指定の教育の修了と審査に合格したのち取得できる、難易度の高い資格です。

看護への熱意と知識なくしては取得できない資格と言えます。

今回はがんの看護に特化した認定資格取得者3名を紹介します！



がん性疼痛看護
認定看護師
石黒 結花

がんによる痛みはとても辛いものです。その痛みから早く解放されて、ご自分らしい生活を送って頂けるような様々な調整をします。おくすりの相談に乗ったり、痛みによる不安なお気持ちを伺ったりしながら、どのような方法で解決できるのかを一緒に考えていきます。痛みは無理に我慢せず、そして遠慮せず、どうぞ安心してご相談ください。

Q がん性疼痛看護認定看護師って？

A がんによる痛みを和らげるため、おくすりの相談や痛みの評価を個別に対応します



Q がん化学療法看護認定看護師って？

A 化学療法を受けられる患者さんに対し、安心して治療を受けていただけるよう支援します



がん化学療法看護
認定看護師
名執 理絵

がんの治療は患者さんごとに異なります。治療のひとつに化学療法がありますが、治療による副作用としては様々な症状が出現します。副作用症状をコントロールし、患者さんの苦痛を和らげることができるよう支援します。また、治療と向き合う患者さんがご自分らしい生活を送りながら治療を継続できるよう、一緒に考えていきます。



乳がん看護
認定看護師
縣 靖子

乳がんは、ひとりの女性にとって様々な立場の問題を背負う疾患です。その診断時の精神的なサポート、手術後のリハビリテーション、リンパ浮腫の予防や失った乳房の補整の情報提供など、乳がんに関するあらゆる支援を多面的に行います。ご自分らしい生活を大切にできるような工夫をともに考えていきますので、心配なことはなんでもご相談ください。

Q 乳がん看護認定看護師って？

A 乳がんの治療に関する自己決定をお手伝いし、心理的サポートをします



information

「質のよい医療」のために 地域医療機関と合同カンファレンスを開催しています

当院は地域医療支援病院として、地域の開業医の皆さんと情報交換や合同で学べる環境を整え、地域全体で「質のよい医療」を提供できる体制を構築しています。

その活動のひとつとして、近隣の開業医・開業歯科医を対象に、「市川リレーションシップカンファレンス」という合同カンファレンスを行っています。21回目をむかえる今回は「頭痛」をテーマに、医科、歯科相互

の観点から症例の検討、解説を行いました。

参加された先生方は熱心に話を聞かれ、質問も活発に飛び交うなど、相互の考えを深める機会となりました。

このような取り組みを通して、地域医療支援病院としての使命を果たすとともに、地域一丸となって患者さんのためにできることを考えていきます。

新しい医療機器を導入 からだへの負担も軽く

脳血管や腹部の血管など全身の血管を鮮明に撮影できる新しい血管撮影装置を導入しました。

非常に高画質で、診断や治療を支援するアプリケーションを多く備えたこの装置は、診療に大きく貢献します。また、患者さんへの放射線被ばく量は大幅に低減され、からだへの負担が軽くなりました。

患者さんに安心して検査・治療を受けて頂けるよう、これからも最適な医療機器を導入していきます。

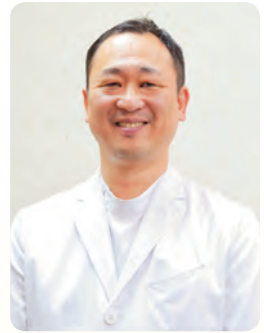


オモテのひと

私たちは2018年度に新入職したスタッフです。薬剤師、診療放射線技師、臨床検査技師、理学療法士、言語聴覚士として、それぞれの部門に配属されて日々研鑽を積んでいます。不慣れなことも多く、学ぶことの多い日々ですが、いつまでも患者さんによりそう気持ちを忘れずに努力していきます！



私のふるさと 紹介します!



歯科医師
 佐藤 一道

今回は、私の生まれ育った「長野県上田市」を紹介します。ただ、東京歯科大学（私が在学中のキャンパスは稲毛）卒業後は市川総合病院に就職したので、実は千葉県に居住している期間の方がずいぶん長くなってしまいました。

上田市は、2016年にNHKで放映された「真田丸」の舞台になったように、真田氏の歴史が残る土地です。私が卒業した高校は藩主の武家屋敷跡を利用した校舎だったため、なんと学校の周りにお堀がありました。

そんな戦国時代歴史マニアの聖地といった側面を持つ一方で、明治から昭和にかけては、蚕糸業が盛んな街でもありました。お蚕さんから絹糸をつくる産業です。



上田市にある上田東高校の前身である小県蚕業学校は、全国でも珍しい養蚕の技術を学ぶ専門学校として明治時代に開校しました。いまでも上田市には蚕糸業の古い建物があり、「蚕都上田」の名残りとして残っています。蚕のことを「お蚕さん」と呼ぶのも、地域産業を支えてくれた蚕への敬意と聞いています。

小学生のときに一度、蚕を育てました。転校してしまう友人が残っていたもので、蚕が繭となったときの不思議な気持ちの高まりをいまでも思い出します。そして機会があれば、もう一度育ててみようかと考えましたが、長い千葉県生活で“虫も触れぬ都会人”になってしまった自分に気づいたのでした…。



次回は

歯科医師 濑井 武夫が担当です!

ウラのひと



院外処方箋FAX窓口
 松土 登美子

調剤薬局で処方箋のおくすりを
 もらうとき、待ち時間が長いと思
 われたことはありませんか？ 私
 たち院外処方箋FAXコーナーは、
 市川市薬剤師会の担当者が常駐し
 調剤薬局のご案内やFAXサービ
 スを無料で行っています。
 当院で発行された処方箋をかか
 りつけ薬局へFAXしておく、薬
 局に到着するまでの時間を利用し
 て、おくすりを準備してもらえ
 るので、待ち時間を短縮すること
 ができます。お受け取り日時の指
 定も可能です。
 市川市に限らず全国の薬局へF
 AXできるので、遠方から
 受診される方も安心です。
 大切な時間を有効に使える
 ようお手伝いしますので、
 お気軽にご利用ください。



◀手作りのFAX番号帳

アクセスのご案内

- JR総武線「市川駅」から、北口2番停留所より京成バス「市川学園」行乗車、「市川総合病院」下車
- JR総武線「本八幡駅」から、北口1番停留所より京成バス「市川駅」行乗車、「市川総合病院」下車
- 京成線「市川真間駅」から、「市川真間駅」停留所より「市川学園」行乗車、「市川総合病院」下車

※ JR総武線「市川駅」からタクシーで約10分。700円～1000円程度。

※ 病院駐車場の台数には限りがあり、入場までに1時間程度要する場合もございますので、ご来院の際はなるべく公共交通機関をご利用願います。



市川総合病院

〒272-8513 千葉県市川市菅野5-11-13
 TEL 047-322-0151 (代表)

<http://www.tdc.ac.jp/hospital/igh/index.html>