

YORISOU

特集01 皮膚科

総合病院の強みを活かした皮膚疾患治療を

特集02 麻酔科

安全性を徹底した麻酔で良質な手術をサポート

くらし
によりそう

知っておきたい「肺」のはたらき

ちいき
によりそう

元気なうちに知っておきたい介護保険サービスのこと

院内リレーで職員の休日を紹介
わたしのオフタイム

information / オモテのうら話

DENTAL HYGIENIST'S TALK / クローズアップ!



01 皮膚科

総合病院の強みを活かした 皮膚疾患治療を

皮膚に現れる病気は数多くあり、正確かつ早期に診断することが治療を進めるうえで重要なポイントになります。そのために行っている検査や新薬の導入、他科との連携など、皮膚科の取り組みをご紹介します。

当院皮膚科の対象疾患は？

皮

膚は「人体最大の臓器」とも例えられ、外的刺激から体を守り、体内からの水分喪失を防ぐほか、発汗することで体温調節をするなど様々な働きを担っています。このため、細菌やアレルギーといった外的要因だけでなく、内臓疾患などの内的要因でも皮膚の様々な部位に症状が現れることから、当科で扱う病名は数は400以上にのぼります。当院ではこれらの疾患を、5名の日本皮膚科学会専門医を含めた7名の医師で診療しています。

対応している疾患は、重症化したアトピー性皮膚炎のほか、慢性蕁麻疹、帯状疱疹や蜂窩織炎といったウイルス性・細菌性の感染症、乾癬、薬疹、角化症、性感感染症、皮膚腫瘍などです。中でも近年は、悪性腫瘍が疑われる患者さんや、難治性皮膚疾患でお悩みの患者さんの診療が多くなっています。

どんな検査や治療法があるの？

紹介したように皮膚疾患は数多く存在し、似た症状が見られることもあるので、治療を始める前に採血や皮膚

ギー検査を行うなど、適切な検査を行い、いち早く治療につなげています。近年は新薬の開発も進んでおり、当院でも積極的に治療にとりいれています。アトピー性皮膚炎はステロイド外用薬による治療が一般的でしたが、抗体（タンパク質）を用いた生物学的製剤や、炎症やかゆみに関わるサイトカインの働きをブロックする分子標的薬といった新しい薬が登場し、治療の選択肢が広がっています。その一方で、これらの新薬による治療はB型肝炎や結核を含めた感染症の悪化を引き起こすなど、投与にあたっては注意する必要があります。当院は、日本皮膚科学会認定

乾癬分子標的薬使用承認施設となっており、このようなリスクにも迅速に対応でき、安全に新薬を導入する体制を整えています。

院内連携できめ細かい医療提供を

□ の中の粘膜や口唇トラブルについては、歯科大学附属病院という特性を活かし、歯科・口腔外科の歯科医師と皮膚科の医師が相談しながら診療を進める口腔粘膜外来を開設しています。当外来では、口腔粘膜生検などの口腔内の検査や

粘膜の処置や治療、口腔ケアを歯科・口腔外科が担当し、皮膚科はステロイドや免疫抑制剤などの内服治療を行います。また、手のひらや足裏に膿をもった水ぶくれ（膿疱）ができる掌蹼膿疱症という皮膚疾患があります。この病気は菌周病が関与していると言われており、歯科・口腔外科と連携して診療にあたっています。

ほかに、皮膚疾患の中で関節に痛みや症状が現れることの多い乾癬は、関節リウマチとの鑑別が難しいため、内科のリウマチ専門医と一緒に診療にあたっています。形成外科とは腫瘍の切除や再建手術を共

皮膚科のお話



皮膚科医
石井 健

生検を行い、正確な診断をすることが第一歩となります。

例えば、私が専門としている天疱瘡と類天疱瘡は、共に免疫機能が自分自身の細胞を攻撃してしまっている希少な疾患ですが、二つは異なる疾患です。症状も口腔内や全身の皮膚に水ぶくれやびらんが繰り返しでき、似通っているため鑑別が難しいのですが、自己抗体の反応を観察する蛍光抗体法検査を行うことで診断しています。また、歯科・口腔外科で口腔扁平苔癬と診断された場合は、歯の詰め物などによる金属アレルギーの疑いがあるため、皮膚科でパッチテストによる金属アレルギー

同で行うなど、患者さんに満足していただける質の高い治療を目指して連携しています。さらに当科の褥瘡外来では、医師が褥瘡（床ずれ）の治療を行うだけでなく、皮膚・排泄ケア認定看護師が、褥瘡の発生や再発を予防する体圧分散の方法や日々の姿勢をアドバイスするなど、重要な役割を果たしています。

このように他の診療科や多職種スタッフと院内連携を図りながら、丁寧な診療を心がけています。何度も繰り返し返す皮膚症状や難治性の皮膚疾患でお困りの患者さんをサポートできるよう、これからも他科との連携により適切な治療に努めていきます。



Doctor's DATA

皮膚科医
石井 健

- 出身地…千葉県銚子市
- 趣味…低山のハイキング。最近では東京・奥多摩にある御岳山へ。肌を守るために帽子と日焼け止めですっかり対策をする。
- スポーツ歴…中学時代は軟式テニス、大学では硬式テニス。
- 医師になったきっかけ…父が皮膚科医だったため、自然と同じ道に進んだ。
- 好きな言葉…Every cloud has a silver lining どの雲にも銀の裏地が付いている。つまり、「どんなに悲観的なときでも、明るい面もある」という、海外のことわざ。

02 麻酔科

安全性を徹底した麻酔で 良質な手術をサポート

手術を受ける患者さんにとって、麻酔に不安を感じる方は多いかもしれませんが、安心して手術日を迎え、無事に手術を終えて日常生活に戻っていただくために、麻酔科医の取り組みをご紹介します。

全身麻酔と静脈麻酔の違いは？

麻

酔は、痛みをとったり意識をなくし、手術時のストレスや負担を減らすために行います。痛みをとる方法として、医療用麻酔を点滴から注射する方法と、局所麻酔薬を神経の傍に注射する方法があります。局所麻酔薬を注射する場所によって硬膜外麻酔、脊髄くも膜下麻酔（腰椎麻酔、下半身麻酔）、神経ブロックや局所麻酔などがあります。次に意識をなくす方法ですが、手術の種類によって異なります。眠りを深くし、気管チューブなどで人工呼吸を行う方

安全に全身麻酔手術を受けていただくために

法から、一部の歯科治療で行っている半分眠ったような状態で感覚を鈍らせる静脈内鎮静法まで様々です。

患

者さんが全身麻酔手術を受ける際は、合併症の予防が重要になります。そのため手術が決まると、薬剤師面談と麻酔科の診察を受けていただきます。薬剤師面談では、お飲みの薬の確認に加えて、手術期間に中止する薬の指示を受けていただきます。麻酔科外来では、直接患

歯科の日帰り全身麻酔手術も可能

当

院の麻酔科の特長として、歯科大
学附属病院のため歯科・口腔外科
手術の症例が多く、歯科麻酔専門医がいる
ことが挙げられます。歯科麻酔専門医は、
口腔がんなど口腔外科手術の全身麻酔や、
歯科外来での静脈内鎮静を行っています。
2022年9月から歯科外来棟が新設さ
れ、日帰りで全身麻酔手術が可能になり
ました。お子さんや障がいをお持ちの方で、
意識がある状態での歯科治療が難しい場合
などが対象です。手術の日に帰ることで、
入院によるストレスを軽減できます。

院の麻酔科の特長として、歯科大
学附属病院のため歯科・口腔外科
手術の症例が多く、歯科麻酔専門医がいる
ことが挙げられます。歯科麻酔専門医は、
口腔がんなど口腔外科手術の全身麻酔や、
歯科外来での静脈内鎮静を行っています。

よりいっそう安心して全身麻酔手術を受けていただくために

後、手術決定後の術前診察から入
院、手術、術後、退院後までを一
貫してサポートする周術期外来にも力を
入れていきます。主治医や麻酔科医のほ
か、看護師や薬剤師、歯科医師といった医
療のプロが集まり、手術前の診療・説明を
一か所で行い、患者さんのご負担を軽くで

今

Doctor's DATA



麻酔科医
大内 貴志

- **出身地**…京都府。ゆかりの地は結婚当初に住んでいた三重県伊勢市。
- **趣味**…サッカーを観ること（テレビ放送を含む）。
- **スポーツ歴**…大学からサッカーを始めた。高校時代は茶道部に所属。
- **医師になったきっかけ**…高校時代は航空工学の道を目指していたが、友人に引かれて医学部に進路変更。
- **好きな言葉**…福沢諭吉先生の「天は人の上に人を造らず人の下に人を造らず」。大学時代、先輩・後輩の序列はありつつも尊重しあう関係性から好きになった言葉。



歯科麻酔専門医
岡田 玲奈

- **出身地**…千葉県成田市。ゆかりの地は、父方の実家がある神奈川県横浜市。幼い頃によく行っていた。
- **趣味**…食べること。料理を作るのも外食をするのも大好き！
- **スポーツ歴**…中学はバスケット部。大学はバスケット部のマネージャー。小中高大学と書道も続けていた。
- **歯科医師になったきっかけ**…両親が歯科医師で、とても身近で楽しい仕事だと感じていた。
- **好きな言葉**…「忘己利他」。他人のために尽くす気持ちを忘れずにいたい。

ければと思います。快適かつスムーズに手術を受けていただき、少しでも早く日常生活に戻れるようサポートしていきます。



麻酔科のお話



麻酔科医
大内 貴志

歯科麻酔専門医
岡田 玲奈

臓器シリーズ ⑤

これだけは

知っておきたい「肺」のはたらき

私たちの生命維持に欠かせない呼吸。その重要な役割を果たしているのが肺です。1分間で約8リットルもの空気を吸い込む肺のはたらきと、主な病気についてご紹介します。

肺は

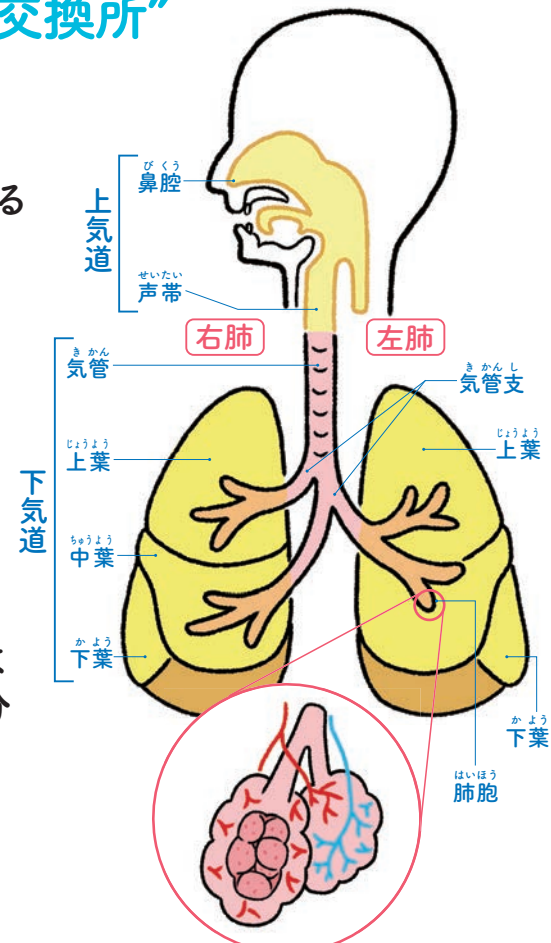
酸素を取り入れて二酸化炭素を外に出す“ガス交換所”

呼吸のたびに肺泡でガスの交換が行われる

肺の役割は、呼吸によって空気中の酸素を血液内に取り込み、いらなくなった二酸化炭素を排出すること（換気）です。口や鼻から吸い込んだ空気は、気管、気管支を通り、「肺泡」と呼ばれる小さな空気の袋に送られます。その肺泡で、酸素と二酸化炭素の“ガス交換”が繰り返し行われています。

呼吸1回の換気量はペットボトル約1本分

人間が活動するためのエネルギーとして欠かせない酸素。安静時に1回の呼吸で吸い込むことができる空気の量は、成人でペットボトル約1本分の400～500mlと言われています。また、1分間に行われる呼吸は、約16回。1分間で7～8リットルの空気を吸い込むことになります。



気管支の先はさらに細かく枝分かれし、直径0.3mmほどの肺泡が、ブドウの房のように多数存在。肺泡の数は、左右の肺を合わせて3～6億個もあると言われています。

気を付けたい肺の主な病気

肺の病気には、肺がんや肺炎の他に、たばこが主な原因になるCOPD（慢性閉塞性肺疾患）などが挙げられます。肺や気管支などに現れる、呼吸器の病気を詳しく見ていきましょう。

気管支炎・肺炎

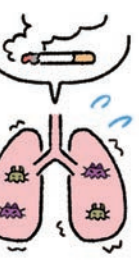
声帯よりも下の下気道で炎症が起こるのが気管支炎で、その先の肺泡で細菌やウイルスに感染して炎症を起こすのが肺炎。どちらも風邪と症状が似ていますが、症状が重く、長引く場合には受診をおすすめします。

間質性肺炎

間質性肺炎は、何らかの原因により肺泡の壁（間質）やその周辺に炎症が起こる病気です。肺泡で行われるガス交換のはたらきが低下することで酸素が取り込めなくなり、息苦しさや咳が現れます。

誤嚥性肺炎

食べ物や唾液が間違えて気管に入る誤嚥をきっかけに、肺に細菌が侵入して起こる肺炎です。飲み込む機能が咳をする力が弱ると起こりやすくなります。食事形態や姿勢に配慮するほか、口腔ケアが大切です。



肺がん

気管支や肺泡の細胞が何らかの原因でがん化したのが肺がん。早期には症状が現れないこともあり、咳や痰、血痰などの症状が現れて初めてわかるケースも。原因のひとつに喫煙が挙げられます。

COPD（慢性閉塞性肺疾患）

息切れや長く続く咳や痰が特徴で、主にたばこが原因で起こります。「肺の生活習慣病」とも言われ、たばこに含まれる有害物質が肺泡や気管、気管支などの細胞を壊して機能を低下させます。

気管支喘息

空気の通り道である気道が、長い間炎症を起こして狭くなる気管支喘息。ホコリやたばこ、ストレスなどの刺激により発作が起こり、呼吸困難や咳、ゼーゼー・ヒューヒューした呼吸が発生します。



肺を健康に保つためのポイント

① 禁煙で病気のリスクが低下

肺の病気の多くはたばこの有害物質が関係しています。たばこは、百害あって一利なし。禁煙することで病気リスクの低下につながります。やめられない方は禁煙外来を活用しましょう。

② 生活習慣の改善で肺機能をサポート

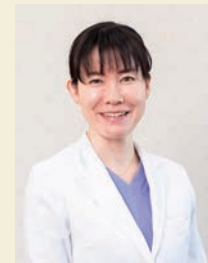
胸郭（胸の周囲の骨格）の周りをストレッチする、適度な運動で脚の筋肉を落とさない、横隔膜が動きやすくなるよう太りすぎに注意するなど、生活習慣を改善すると同じ肺でも生活がしやすくなります。



自覚症状が少ない肺がん 早期発見が重要に

日本人の死因第一位はがん、そのうち肺がんの死亡数は男性が第一位、女性が第二位となっています。肺がんの初期は無症状のことが多く、がんが進行してから症状が現れないことも珍しくありません。症状は、咳や痰、痰に血が混じるほか、発熱や息苦しき、胸の痛みなどがあります。ただし、これらの症状があるからといって肺がんというわけではなく、ご紹介したように呼吸器全般の病気に似たような症状が現れます。

また、肺がんの主な原因としては喫煙が挙げられます。しかし、はっきりとした原因はわかっていませんが、たばこを全く吸わない女性の肺がんも増加傾向にあります。喫煙歴に関わらず健康診断による早期発見が重要になります。胸部のレントゲン写真の定期健診はもちろんです、気になることがあれば、まずはかかりつけ医へご相談ください。



呼吸器内科 医師 黒田 葵 監修

いつまでも元気でいるために 肺の健康チェック

呼吸器の疾患は早期発見で治療できるものが多いです。気になる方は、かかりつけ医に相談しましょう。

- 1か月以上咳が続いている
- 痰がからみやすくなった
- 階段の上り下りで息切れする
- 息苦しさを感じることもある
- 呼吸がゼーゼー・ヒューヒューする
- 喫煙している（or 喫煙していた）
- 同居家族に喫煙者がいる
- 血痰が出る

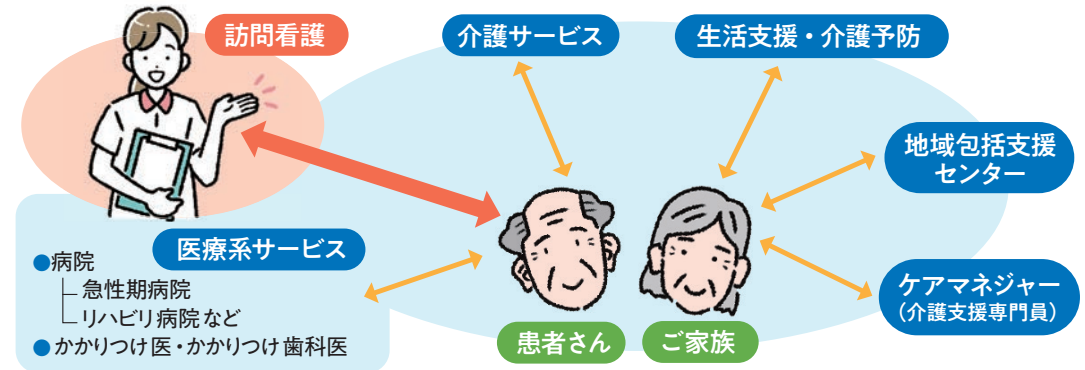
※厚生労働省 令和3年（2021）人口動態統計月報年計の概況

元気なうちに知っておきたい 介護保険サービスのこと

事例を
もとに
解説!

「地域包括ケアシステム」は、高齢の方が住み慣れた地域で安心して暮らしていくために、必要とする医療・介護・予防・生活支援などを一体的に提供するシステムです。今回は「介助に抵抗感のある男性が自宅で入浴したい」という想いをかなえるために、地域包括ケアシステムの中のどのような制度やサービスが利用できるか、事例をもとにご紹介します。

（地域包括ケアシステムから見た今回のケース）



事例

介助に抵抗感のある男性、それでも自宅で入浴をしたい



yorisou のバックナンバーでも地域包括ケアシステムについて詳しくご紹介しています。



90代男性

妻と2人暮らしの男性は入退院を繰り返していました。四肢にしびれが生じたため、退院支援看護師のすすめで訪問看護を導入しました。その後要介護2と認定されましたが、自宅へ他人が入ることや人の手を借りることへの抵抗感が強いま、男性の状態も徐々に悪化し、自立した日常生活が困難となりました。



妻

妻は足が悪いため、次第に夫への介助が難しい状況となりました。

生まれも育ちも市川で、2016年に地元で開業しました。尿漏れや膀胱炎、過活動膀胱、尿道炎、前立腺肥大など、泌尿器科全般の疾患を診療しています。原因不明の血尿が続く、前立腺がんに関わるPSA値が高いなど、泌尿器の悪性腫瘍が疑われる場合は、早期に判断して市川総合病院と連携しています。

尿が出にくい、回数が多くて夜間が辛いなど、人に言いづらい不調だからこそ専門医がサポートします。ご高齢の方の来院も多いため、予約はすべてお電話でスタッフが対応いたします。おしついでお悩みの方はご相談ください。

泌尿器科 なずなクリニック



院長 三橋 功
みつはし いくお

なずなクリニック
〒272-0023
千葉県市川市南八幡5-10-3
ラフィヌ南八幡1階
TEL: 047-321-6713
http://nazuna-clinic.com/

（訪問看護師の対応）

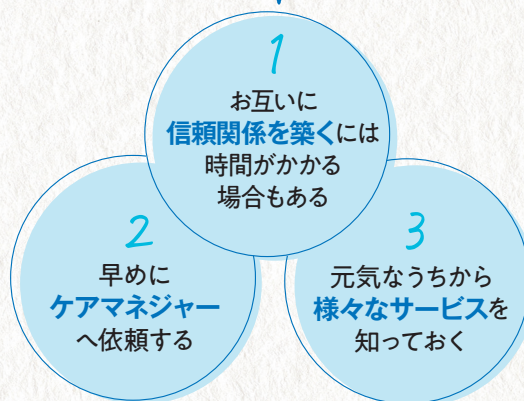


毎日の関わりのなかで信頼関係を築き
患者さんの希望をかなえられた

介助への抵抗感が強い男性でしたが、訪問看護師が時間をかけて関係性づくりに力を注いだことで、訪問看護師の介助なら受け入れてくれることとなり、妻と工夫して自宅での入浴を実現しました。



3つの視点



入退院を繰り返している早い段階で、地域包括支援センターへ相談することが大切です。もう少し早く介護認定を受けていれば、ケアマネジャーを通して利用可能なサービスを導入するなど、患者さんも心の準備や支援の選択の幅が広がったかもしれません。

地域包括支援センターへの 早めの相談がおすすめ

高齢者の介護などについては、地域包括支援センターで相談できます。介護認定を受けておくと、ケアマネジャーを通して必要なときにスムーズに介護保険サービスが利用できます。人との信頼関係を築くには時間がかかりますので、早めの相談をおすすめします。本人が意思表示をできなくなることもあるため、どのように過ごしたいかをご家族で話し合い、想いを共有しておくことも大切です。



訪問看護師から ヒトコト 知っている则ち安心 入浴サービス

体を清潔に保つことは健やかな心身のために大切です。入浴サービスをいくつかご紹介します。



- 訪問入浴→自宅で2~3畳のスペースに浴槽を設置し、介助を受けながら入浴できます。
- 入浴介助→自宅のお風呂で訪問看護師・訪問介護士が介助し入浴できます。
- デイサービスでの入浴→身体機能に合わせた介護サポートを受けながら入浴ができます。

※ご利用には介護度などいくつかの条件があります。

院長 鈴木 淳
すずき じゅん

口腔内スキャナのCAD/CAM（キャドキャム）システムを導入。

すずき歯科クリニック
〒272-0822
千葉県市川市宮久保2-19-20
TEL: 047-703-9837
http://suzuki-dental.p1.bindsite.jp/

※現在、予約多数のため、初診受付をお休みさせていただいております。

当院は、市川総合病院など主に病院からの紹介患者さんを中心に診療を行っていますが、特に専門分野の入れ歯についての患者さんも多くご紹介いただいています。また、歯の修復や被せ物などの治療も得意としています。

被せ物をするには通常複数回の通院が必要になりますが、当院では口腔内スキャナシステムにより、型取りから装着まで1日で可能です（自由診療）。

歯の治療は、恐怖心や不安が大きいと思います。そんな気持ちで来院される患者さんに対して、原因や症状、治療法、この先起こることを、わかりやすく、やさしくご説明することを常に心がけています。

歯科・小児歯科 すずき歯科クリニック



「看護の日」の展示・イベントを開催しました

5月12日は近代看護の礎を築いたフロレンス・ナイチンゲールの誕生日にちなみ、国際看護師協会により「国際看護師の日」と定められています。この「看護の日」を記念し、当院1階ロビーと渡り廊下に看護にまつわる展示を行うイベントを開催しました。

今年度は新型コロナウイルス感染症が5類へ移行し、少しずつ日常生活が戻る中、来院された方々に少しでも

明るい気持ちになっていただきたいと思います。思いから、彩り豊かに飾り付けをしました。展示では、看護師がチーム医療の中で果たす役割を知っていただくため、当院で活躍する患者支援センターの看護師や専門看護師、認定看護師の業務などを中心にご紹介しました。



医療費あと払いクレジットサービスを開始しました

4月1日から、医療費あと払いクレジットサービスを開始しております。ご登録いただくと、診療を終えた後は精算を待たずに当日のお支払いもなく、お帰りいただけます。ご希望の方は事前に専用の登録サイト（下記にてご登録いただき、診察前に1階ロビーの「医療費あと払いクレジット受付機」でエントリーし、発行された利用票（ピンクの紙）をクリアファイルに入れて診療科窓口にお出しください。

医療費あと払いご登録サイト



- 支払者は患者さんご本人でなくても大丈夫です。
- 一度登録すれば、いつでもご利用いただけます。
- クレジットカードは、下記5つの国際ブランドに対応しています。Visa、MasterCard、JCB、American Express、Diners Club
- 入院費の支払いも可能です。
- 登録手数料は不要です。
- 領収書・明細書が必要な方は、次回の来院時等に専用機器で発行することができます。

マイナンバーカードの健康保険証利用について

4月1日からマイナンバーカードを健康保険証としてご利用いただけるようになりました。マイナンバーカードをご利用いただくと、患者さんの同意の上で薬剤情報、特定検診情報など、必要な診療情報を担当医が診察の場で取得・活用することができます。ほか、限度額認定証の申請をしなくても、月々の限度額を超えるお支払いが免除されます。

△ご利用方法▽初診の場合は初診窓口にてご説明、お手続きいただけます。再診の場合は、マイナンバーカードを再来受付機の右横にあるカードリーダーにかざし、本人確認（顔認証又は暗証番号）をお済ませください。

オモテのうら話

本号は2023年4月に入職した新人看護職員62名が表紙を飾りました。「希望の星」になって欲しいという願いを込めて、大小の星を手に掲げ、美しい星型をつくり撮影しました。初めは緊張した様子でしたが、撮影が終わる頃には全員に一体感が生まれ、夜空に浮かぶ星のように、キラキラと輝く笑顔がそろいました。



院内リレーで職員の休日を紹介

わたしのオフタイム

My Off Time



市川総合病院で働く様々な職種のスタッフは、休日をどのように過ごしているのでしょうか。心の栄養チャージになっている趣味や、オフタイムを充実させるとっておきの過ごし方をご紹介します。



リハビリテーション科
主任作業療法士

齋藤 剛史
たけし

御朱印集めも楽しい
神社仏閣巡り

もともと旅行が好きで、旅先で神社仏閣や城巡りを楽しんでいます。5年ほど前から、御朱印も集めるようになりました。何百年も前の建造物を見ることはもちろん、現代では想像もできない時代背景や創られた経緯を知ることが、とても楽しい瞬間です。歴史的な神社仏閣には、人を惹きつける不思議な力があると感じています。

コロナ禍では、書置きされた御朱印を購入する味気ない時期がありましたが、次第にその場で書いてもらえる神社仏閣も増え、これからの旅が楽しみです。

目標は日本に24社しかない「神宮」を全て巡ることです。そして、その御朱印全てを集めることができたら感無量です。



左：鹿苑寺（金閣寺）、右：慈照寺（銀閣寺）。京都の旅で訪れて御朱印もいただきました。



色々な味をチェック！

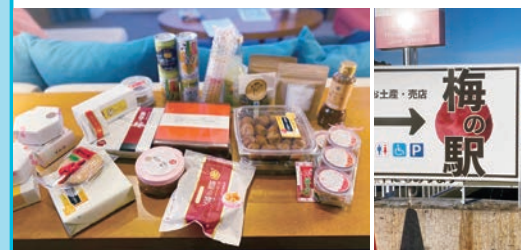
梅干し収集に熱中



7西病棟
主任看護師

横瀬 めいこ

6年ほど前、百貨店を散策していたときに見つけた梅干し専門店で、5粒1700円の梅干しを購入しました。そのおいしさに驚いて以来、



和歌山で行った「梅の駅」という名前の道の駅。梅商品をたくさん買い、梅干しのことだけを考えた最高の一日でした。

色々な種類の梅干し収集を楽しんでいます。私は甘い梅干しが好きなのですが、お店や商品によって味がまったく違い、自分好みの味に巡り会えたときは幸せを感じ嬉しくなります。

昨年の夏には、和歌山県に梅干し旅行へ行きました。梅干し農家や工場を訪れて、梅干し作りを見学したり、直売所や道の駅でたくさんの梅干しを買いました。梅好きが高じて5年ほど前から毎年梅酒を作るようになりましたが、工程の多い梅干し作りは未体験。いつか甘い梅干しを作りたいです。

歯ブラシの歴史



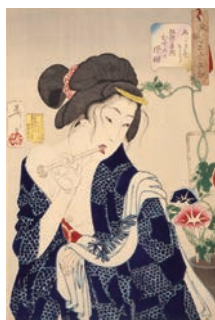
歯科衛生士
高石 怜子

皆さんは、日本の歯ブラシの歴史を知っていますか？ 歯を磨くという習慣はインドで始まり、歯ブラシの原型は5～6世紀に歯木と呼ばれる木片の先を噛んで繊維状にしたもので、江戸時代に房楊枝へと形を変え庶民にも歯磨きの習慣が広がりました*。

日本で「歯刷牙」という名称が初めて使われたのは明治23年で、その後大正3年に大手メーカーが歯刷牙を発売し、徐々に広まりました。日本の初期の歯ブラシは、鯨の髭で柄を作りブラシ部分は馬の毛を植えたものでした。その後セルロイドの柄と豚の毛へと変化し、戦後歯ブラシの製造は次第に手作業から機械化が進み、大量生産が可能な樹脂の柄とナイロン毛の、現在使われている形になりました。

現代では、国内で年間約4億本の歯ブラシが生産されており、様々な歯ブラシや口腔ケアグッズも販売されています。歯磨きが楽しい時間となるように、次号では様々な歯ブラシとその選び方をご紹介します。

* yorisou vol.12 「つまようじ」でも触れていますのでぜひご覧ください。



浮世絵『風俗三十二相』の「めがさめさう」（月岡芳年画）にも、房楊枝を使っている姿が描かれています。（東京都江戸東京博物館蔵）



(上) 木の端をかんだけだけの歯木。
 (下) 小枝の先端を柔らかいブラシ状にした房楊枝。歯木と異なり細工が施されるようになりました。

クローズアップ!

「視能訓練士」 目の健康をサポートする



眼科 視能訓練士
いせだ 博之

視能訓練士とは、視力や眼圧、視野などの視機能検査や、斜視・弱視訓練、検診、ロービジョンケア*などを行う国家資格で、5名が在籍しています。角膜センターを併設する当院の眼科は、角膜などの疾患で全国から患者さんがいらつしやるため、難しい症例も多く、正確な検査結果を出すことを心がけています。

やりがいを感じるのは、検査結果をもとに医師が手術を行い、患者さんに「見える」と喜んでいただけることです。全身疾患をお持ちの患者さんが多いため、ご負担を軽減できるような検査手順を心がけています。これから患者さんの目の健康をスタッフ一同サポートしていきます。

*視覚に障害があるため生活に支障をきたしている人に対する支援。

患者相談窓口のご案内 患者さんやご家族からのご相談をお受けしています。

- 医療費の支払いなど経済的なこと
- がんについてのご相談
- 社会保障制度について
- 病院に対する意見・要望 など
- 退院後の生活や転院について
- お気軽にお声掛けください。

《相談受付時間》月～金曜日 9:00～17:00
 土曜日 9:00～12:00 (第2土曜日は休診)
 《相談受付場所》患者支援センター／がん相談支援センター
 《電話番号》047-322-0151 (代) (内線: 2215)

【掲載写真について】感染症対策を行ったうえ、撮影時のみマスクを外しております。

1890

 東京医科大学
市川総合病院
 〒272-8513
 千葉県市川市菅野5-11-13
 TEL 047-322-0151 (代表)



yorisou
読者アンケート
 本号に関するご意見をお寄せください。

